

Leistungsprüfung D1

Lösungsbogen 1 A

Fehlt der Notenschlüssel gibt es je Aufgabe pro fehlenden Notenschlüssel einen Punkt Abzug.

Arbeitszeit:

30 Minuten Theorie und 15 Minuten Gehörbildung

Durchführung der Gehörbildung:

Nr. 14

- Das richtige Beispiel wird 3 mal vorgespielt (Viertel = 80)

Nr. 15

- Das Beispiel wird 3 mal vorgespielt (Viertel = 80)

Nr. 16

- 1 mal die gesamte Melodie vorspielen (Viertel = 80)
 - 3 mal in zweitaktigen Abschnitten vorspielen (ggf. die Zählzeit 1 im dritten Takt mitspielen)
 - 1 mal ganz vorspielen

1. Notiere zuerst den (einen) Notenschlüssel deines Instrumentes und benenne anschließend die Noten genau (c¹/C): je 0,5 pro richtiger Lösung!

	dis ²	h	f ²	as ¹	c ³	fis ¹
	fis	D	a	ces	e ¹	Ais
	eis ¹	c	g ¹	b	d ²	gis

3

2. Wie nennt man diese Zeichen und was bedeuten sie? Ordne zu: je 0,5 Punkte pro richtiger Zuordnung!

A		B	Versetzungszeichen	C	gelten für das ganze Musikstück
B		C	Vorzeichen	A	machen Halbtonveränderung wieder rückgängig
C		A	Auflösungszeichen	B/A	gelten nur für den betreffenden Takt

3

3. Notiere zuerst den (einen) Notenschlüssel deines Instrumentes und schreibe bzw. benenne anschließend die enharmonisch verwechselten Noten: je 1 Punkt pro richtiger Lösung!

Schreibe: x x x x

Benenne:

h = ces	fis = ges
---------	-----------

4

4. Was bedeuten bei der Taktartangabe die beiden Zahlen? je 1 Punkt pro richtiger Definition!

Obere Zahl (Zähler) : Anzahl der Grundschläge

Untere Zahl (Nenner): Wert der Grundschläge

2

5. In jedem Takt fehlt ein Pausenwert. Ergänze: je 0,5 Punkte pro richtiger Lösung!

2

6. In jedem Takt fehlt ein Notenwert. Ergänze: je 0,5 Punkte pro richtiger Lösung!

2

7. In jedem Takt fehlt eine Triole. Ergänze: je 1 Punkt pro richtiger Lösung!

2

18

8. Notiere zuerst den (einen) Notenschlüssel deines Instrumentes und schreibe die Vorzeichen zu folgenden Tonarten in der richtigen Reihenfolge: je 1 Punkt pro richtiger Lösung!

D-Dur/ B-Dur/G-Dur/Es-Dur

18

4

9. Schreibe in die ersten beiden Takte eine **F-Dur** Tonleiter im **4/4 Takt** in **Viertel-Noten aufwärts**. Notiere zuerst den (einen) **Notenschlüssel** mit Taktartangabe. Beginne im Violinschlüssel mit **f¹**, im Baßschlüssel mit **F** und im Bratschenschlüssel mit **f**. Kennzeichne die **Halbtöne**. Notiere im dritten Takt den dazugehörigen **Tonikadreiklang** in **Ganzen-Noten**:

je 1 Punkt pro richtigem Teillösungsschritt (Reihenfolge Tonart + Taktart / Vorzeichen / Anfangston / Tonleiter / Notenwerte + Halsrichtung / Halbtöne / Dreiklang / Notenwert des Dreiklangs)!

8

10. Feinbestimmung der Intervalle. (Bearbeite nur eine Notenzeile): je 1 Punkt pro richtiger Lösung! (0,5 Punkte für die Grobbestimmung)

Bestimme die Intervalle genau:

Schreibe die Intervalle:

kleine Sexte

große Terz

große Septime
aufwärts

reine Quinte
abwärts

4

11. Erkläre folgende Fachbegriffe: je 0,5 Punkte pro richtiger Lösung!

Allegro	= heiter / bewegt	crescendo (cresc.)	= lauter werden
forte (f)	= stark / laut	Largo	= breit
rallentando (rall.)	= langsamer werdend	pianissimo (pp)	= sehr leise

3

12. Erkläre folgende Artikulationsarten und kennzeichne die Noten entsprechend: je 0,5 Punkte pro richtiger Teillösung!

legato

tenuto

= gebunden

= gehalten

2

13. Wie nennt man die Musikepoche in der Zeit von **1000 - 1300**? 1 Punkt für die richtige Lösung!

Frühchristliche Musik

Musik des Mittelalters

Barock

1

40

Gehörbildung

14. Du hörst jeweils einen der drei Rhythmen, kennzeichne jeweils den gehörten Rhythmus:
je 1 Punkt pro richtiger Lösung!

a)

1. 2. 3.

b)

1. 2. 3.

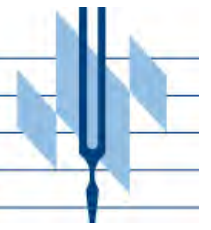
15. Notiere den gehörten Rhythmus: *je 1 Punkt pro richtigen Takt!*

2

16. Du hörst eine Melodie, von der einige Töne vorgegeben sind. Ergänze nach Gehör die fehlenden Töne und notiere sie mit dem entsprechenden Notenwert in das Notensystem. (Bearbeite nur eine Notenzeile):
pro x 0,5 Punkte (Notenwert und Tonhöhe müssen richtig sein)!

6

50



Leistungsprüfung D1

Lösungsbogen 1B

Fehlt der Notenschlüssel gibt es je Aufgabe pro fehlenden Notenschlüssel einen Punkt Abzug.

Arbeitszeit:

30 Minuten Theorie und 15 Minuten Gehörbildung

Durchführung der Gehörbildung:

Nr. 14

- Das richtige Beispiel wird 3 mal vorgespielt (Viertel = 80)

Nr. 15

- Das Beispiel wird 3 mal vorgespielt (Viertel = 80)

Nr. 16

- 1 mal die gesamte Melodie vorspielen (Viertel = 80)
 - 3 mal in zweitaktigen Abschnitten vorspielen (ggf. die Zählzeit 1 im dritten Takt mitspielen)
 - 1 mal ganz vorspielen

1. Notiere zuerst den (einen) Notenschlüssel deines Instrumentes und benenne anschließend die Noten genau (c¹/C): je 0.5 pro richtiger Lösung!

	b ¹	d ³	fis ¹	ges ²	a	es ¹
	des	f ¹	Ais	b	C	Ges
	ces ¹	e ²	gis	as ¹	H	fes

3

2. Wie nennt man diese Zeichen und was bedeuten sie? Ordne zu: je 0,5 Punkte pro richtiger Zuordnung!

A	C Versetzungszeichen	B machen Halbtonveränderung wieder rückgängig
B	A Vorzeichen	C/B gelten nur für den betreffenden Takt
C	B Auflösungszeichen	A gelten für das ganze Musikstück

3

3. Notiere zuerst den (einen) Notenschlüssel deines Instrumentes und schreibe bzw. benenne anschließend die enharmonisch verwechselten Noten: je 1 Punkt pro richtiger Lösung!

Schreibe: x x x x x x

Benenne:

gis = as	fes = e
----------	---------

4

4. Was bedeuten bei der Taktartangabe die beiden Zahlen? je 1 Punkt pro richtiger Definition!

Obere Zahl (Zähler) : Anzahl der Grundschläge
 Untere Zahl (Nenner): Wert der Grundschläge

2

5. In jedem Takt fehlt ein Pausenwert. Ergänze: je 0,5 Punkte pro richtiger Lösung!

2

6. In jedem Takt fehlt ein Notenwert. Ergänze: je 0,5 Punkte pro richtiger Lösung!

2

7. In jedem Takt fehlt eine Triole. Ergänze: je 1 Punkt pro richtiger Lösung!

2

18

8. Notiere zuerst den (einen) Notenschlüssel deines Instrumentes und schreibe die Vorzeichen zu folgenden Tonarten in der richtigen Reihenfolge: je 1 Punkt pro richtiger Lösung!

B-Dur / A-Dur / Es-Dur/ D-Dur

18

4

9. Schreibe in die ersten beiden Takte eine **G-Dur** Tonleiter im **2/4 Takt** in **Achtel-Noten aufwärts**. Notiere zuerst den (einen) **Notenschlüssel** mit Taktartangabe. Beginne im Violinschlüssel mit **g¹**, im Baßschlüssel mit **G** und im Bratschenschlüssel mit **g**. Kennzeichne die **Halbtonschritte**. Notiere im dritten Takt den dazugehörigen **Tonikadreiklang** in **Ganzen-Noten**:

je 1 Punkt pro richtigem Teillösungsschritt (Reihenfolge Tonart + Taktart / Vorzeichen / Anfangston / Tonleiter / Notenwerte + Halsrichtung / Halbtonschritte / Dreiklang / Notenwert des Dreiklangs)!

8

10. Feinbestimmung der Intervalle (bearbeite nur eine Notenzeile): je 1 Punkt pro richtiger Lösung! (0,5 für die Grobbestimmung)

Bestimme die Intervalle genau:

Schreibe die Intervalle:

kleine Sekunde

große Sexte

reine Quinte
abwärts

kleine Septime
aufwärts

4

11. Erkläre folgende Fachbegriffe: je 0,5 Punkte pro richtiger Lösung!

Grave = schwer mezzoforte (mf) = halblaut / halbstark
 diminuendo (dim.) = schwächer werden Allegretto = etwas bewegt / ein wenig schnell
 fortissimo (ff) = sehr laut / sehr stark crescendo (cresc.) = lauter werden

3

12. Erkläre folgende Artikulationsarten und kennzeichne die Noten entsprechend: je 0,5 Punkte pro richtiger Teillösung!

portato

staccato

= getragen

= kurz gespielt

2

13. Wie nennt man die Musikepoche in der Zeit von **1825 – 1900**? 1 Punkt für die richtige Lösung!

Barock

Neuzeit

Romantik

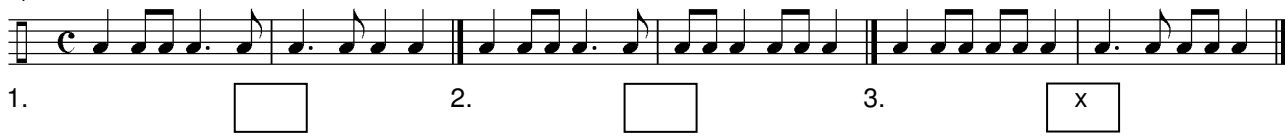
1

40

Gehörbildung

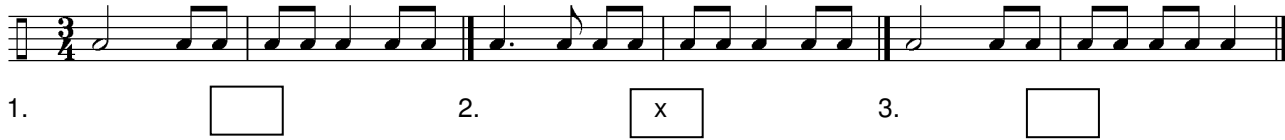
14. Du hörst jeweils einen der drei Rhythmen, kennzeichne jeweils den gehörten Rhythmus:
je 1 Punkt pro richtiger Lösung!

a)



1. 2. 3.

b)



1. 2. 3.

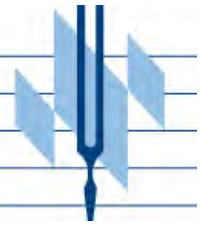
15. Notiere den gehörten Rhythmus: *je 1 Punkt pro richtigen Takt!*



16. Du hörst eine Melodie, von der einige Töne vorgegeben sind. Ergänze nach Gehör die fehlenden Töne und notiere sie mit dem entsprechenden Notenwert in das Notensystem. (Bearbeite nur eine Notenzeile):
pro x 0,5 Punkte (Notenwert und Tonhöhe müssen richtig sein)!



40	
	2
	2
	6
50	



Leistungsprüfung D1

Lösungsbogen 2 A

Fehlt der Notenschlüssel gibt es je Aufgabe pro fehlenden Notenschlüssel einen Punkt Abzug.

Arbeitszeit:

30 Minuten Theorie und 15 Minuten Gehörbildung

Durchführung der Gehörbildung:

Nr. 14

- Das richtige Beispiel wird 3 mal vorgespielt (Viertel = 80)

Nr. 15

- Das Beispiel wird 3 mal vorgespielt (Viertel = 80)

Nr. 16

- 1 mal die gesamte Melodie vorspielen (Viertel = 80)
 - 3 mal in zweitaktigen Abschnitten vorspielen (ggf. die Zählzeit 1 im dritten Takt mitspielen)
 - 1 mal ganz vorspielen

1. Notiere zuerst den (einen) Notenschlüssel deines Instrumentes und benenne anschließend die Noten genau (c¹/C): je 0.5 pro richtiger Lösung!

	ges ¹	dis ²	b	as ²	h ¹	cis ³
	B	fis	Des	ces ¹	d	eis ¹
	as	eis ¹	ces	b ¹	c ¹	dis ²

3

2. Wie nennt man diese Zeichen und was bedeuten sie? Ordne zu: je 0,5 Punkte pro richtiger Zuordnung!

<input type="checkbox"/> A		<input type="checkbox"/> C	Auflösungszeichen	<input type="checkbox"/> B/C	gelten nur für den betreffenden Takt
<input type="checkbox"/> B		<input type="checkbox"/> A	Vorzeichen	<input type="checkbox"/> C	machen Halbtonveränderung wieder rückgängig
<input type="checkbox"/> C		<input type="checkbox"/> B	Versetzungszeichen	<input type="checkbox"/> A	gelten für das ganze Musikstück

3

3. Notiere zuerst den (einen) Notenschlüssel deines Instrumentes und schreibe bzw. benenne anschließend die enharmonisch verwechselten Noten: je 1 Punkt pro richtiger Lösung!

Schreibe: x x x x x x

Benenne:

his = c	e = fes
---------	---------

4

4. Was bedeuten bei der Taktartangabe die beiden Zahlen? je 1 Punkt pro richtiger Definition!

Obere Zahl (Zähler) : Anzahl der Grundschläge

Untere Zahl (Nenner): Wert der Grundschläge

2

5. In jedem Takt fehlt ein Pausenwert. Ergänze: je 0,5 Punkte pro richtiger Lösung!

2

6. In jedem Takt fehlt ein Notenwert. Ergänze: je 0,5 Punkte pro richtiger Lösung!

2

7. In jedem Takt fehlt eine Triole. Ergänze: je 1 Punkt pro richtiger Lösung!

2

18

8. Notiere zuerst den (einen) Notenschlüssel deines Instrumentes und schreibe die Vorzeichen zu folgenden Tonarten in der richtigen Reihenfolge: je 1 Punkt pro richtiger Lösung!

F-Dur/ G-Dur/ Es-Dur/ A-Dur



18

4

9. Schreibe in die ersten beiden Takte eine **D-Dur** Tonleiter im **2/4 Takt** in **Achtel-Noten aufwärts**. Notiere zuerst den (einen) **Notenschlüssel** mit Taktartangabe. Beginne im Violinschlüssel mit **d¹**, im Baßschlüssel mit **d** und im Bratschenschlüssel mit **d¹**. Kennzeichne die **Halbtonschritte**. Notiere im dritten Takt den dazugehörigen **Tonikadreiklang** in **Ganzen-Noten**:

je 1 Punkt pro richtigem Teillösungsschritt (Reihenfolge Tonart + Taktart / Vorzeichen / Anfangston / Tonleiter / Notenwerte + Halsrichtung / Halbtonschritte / Dreiklang / Notenwert des Dreiklangs)!



8

10. Feinbestimmung der Intervalle (bearbeite nur eine Notenzeile): je 1 Punkt pro richtiger Lösung! (0,5 Punkte für Grobbestimmung)

Bestimme die Intervalle genau:

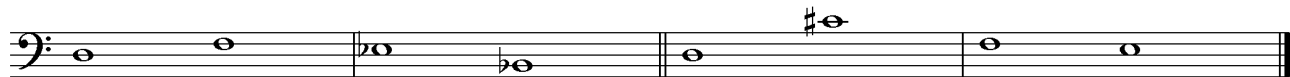
Schreibe die Intervalle:

kleine Terz

reine Quarte

große Septime
aufwärts

kleine Sekunde
abwärts



4

11. Erkläre folgende Fachbegriffe: je 0,5 Punkte pro richtiger Lösung!

Moderato	= mäßig	mezzopiano (mp)	= halbleise / mittelleise
accelerando (accel.)	= beschleunigend	Presto	= schnell
fortissimo (ff)	= sehr laut / sehr stark	Da Capo (D.C.)	= von Anfang an

3

12. Erkläre folgende Artikulationsarten und kennzeichne die Noten entsprechend: je 0,5 Punkte pro richtiger Teillösung!

tenuto



= gehalten

legato



= gebunden

2

13. Wie nennt man die Musikepoche in der Zeit von **1750 - 1825**? 1 Punkt für die richtige Lösung!

Barock

Romantik

Klassik

1

40

Gehörbildung

14. Du hörst jeweils einen der drei Rhythmen, kennzeichne jeweils den gehörten Rhythmus:
je 1 Punkt pro richtiger Lösung!

a)



1.

2.

3.

b)



1.

2.

3.

2

15. Notiere den gehörten Rhythmus: je 1 Punkt pro richtigen Takt!

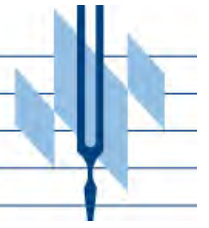


2

16. Du hörst eine Melodie, von der einige Töne vorgegeben sind. Ergänze nach Gehör die fehlenden Töne und notiere sie mit dem entsprechenden Notenwert in das Notensystem. (Bearbeite nur eine Notenzeile):
pro x 0,5 Punkte (Notenwert und Tonhöhe müssen richtig sein)!

6

50



Leistungsprüfung D1

Lösungsbogen 2 B

Fehlt der Notenschlüssel gibt es je Aufgabe pro fehlenden Notenschlüssel einen Punkt Abzug.

Arbeitszeit:

30 Minuten Theorie und 15 Minuten Gehörbildung

Durchführung der Gehörbildung:

Nr. 14

- Das richtige Beispiel wird 3 mal vorgespielt (Viertel = 80)

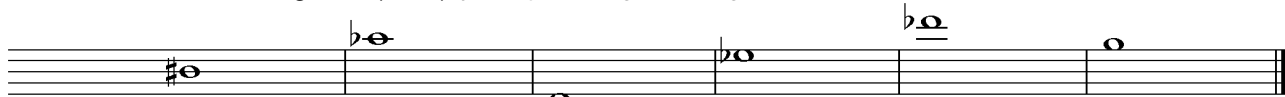
Nr. 15

- Das Beispiel wird 3 mal vorgespielt (Viertel = 80)

Nr. 16

- 1 mal die gesamte Melodie vorspielen (Viertel = 80)
 - 3 mal in zweitaktigen Abschnitten vorspielen (ggf. die Zählzeit 1 im dritten Takt mitspielen)
 - 1 mal ganz vorspielen

1. Notiere zuerst den (einen) Notenschlüssel deines Instrumentes und benenne anschließend die Noten genau (c¹/C): je 0.5 pro richtiger Lösung!



	his ¹	as ²	d ¹	es ²	des ³	g ²
	dis	ces ¹	F	ges	fes ¹	h
	cis ¹	b ¹	e	fes ¹	es ²	a ¹

3

2. Wie nennt man diese Zeichen und was bedeuten sie? Ordne zu: je 0,5 Punkte pro richtiger Zuordnung!

A		C	Vorzeichen	B/A	gelten nur für den betreffenden Takt
B		A	Auflösungszeichen	C	gelten für das ganze Musikstück
C		B	Versetzungszeichen	A	machen Halbtonveränderungen wieder rückgängig

3

3. Notiere zuerst den (einen) Notenschlüssel deines Instrumentes und schreibe bzw. benenne anschließend die enharmonisch verwechselten Noten: je 1 Punkt pro richtiger Lösung!

Schreibe: x x x x

Benenne:

es = dis	cis = des
----------	-----------

4

4. Was bedeuten bei der Taktartangabe die beiden Zahlen? je 1 Punkt pro richtiger Definition!

Obere Zahl (Zähler) : Anzahl der Grundschläge

Untere Zahl (Nenner): Wert der Grundschläge

2

5. In jedem Takt fehlt ein Pausenwert. Ergänze: je 0,5 Punkte pro richtiger Lösung!



2

6. In jedem Takt fehlt ein Notenwert. Ergänze: je 0,5 Punkte pro richtiger Lösung!



2

7. In jedem Takt fehlt eine Triole. Ergänze: je 1 Punkt pro richtiger Lösung!



2

18

8. Notiere zuerst den (einen) Notenschlüssel deines Instrumentes und schreibe die Vorzeichen zu folgenden Tonarten in der richtigen Reihenfolge: je 1 Punkt pro richtiger Lösung!

G-Dur/ Es-Dur/A-Dur/F-Dur

9. Schreibe in die ersten beiden Takte eine **B-Dur** Tonleiter im **4/4 Takt** in **Viertel-Noten aufwärts**. Notiere zuerst den (einen) **Notenschlüssel** mit Taktartangabe. Beginne im Violinschlüssel mit **b**, im Baßschlüssel mit **B** und im Bratschenschlüssel mit **b**. Kennzeichne die **Halbtöne**. Notiere im dritten Takt den dazugehörigen **Tonikadreiklang** in **Ganzen-Noten**:

je 1 Punkt pro richtigem Teillösungsschritt (Reihenfolge Tonart + Taktart / Vorzeichen / Anfangston / Tonleiter / Notenwerte + Halsrichtung / Halbtöne / Dreiklang / Notenwert des Dreiklangs)!

10. Feinbestimmung der Intervalle. (Bearbeite nur eine Notenzeile): je 1 Punkt pro richtiger Lösung! (0,5 Punkte für Grobbestimmung)

Bestimme die Intervalle genau:

Schreibe die Intervalle:

große Terz

große Septime

kleine Sexte
aufwärts

reine Quinte
abwärts

11. Erkläre folgende Fachbegriffe: je 0,5 Punkte pro richtiger Lösung!

Vivace	= lebhaft	piano (p)	= leise
rallentando (rall.)	= verlangsamend	Largo	= breit
decrescendo (decresc.)	= leiser werden	accelerando (accel.)	= beschleunigend

12. Erkläre folgende Artikulationsarten und kennzeichne die Noten entsprechend:

je 0,5 Punkte pro richtiger Teillösung!

staccato

= kurz gespielt

portato

= getragen

13. Wie nennt man die Musikepoche in der Zeit von **1300 - 1600**? 1 Punkt für die richtige Lösung!

Musik des Mittelalters

Romantik

Renaissance

18

4

8

4

3

2

1

40

Gehörbildung

40

14. Du hörst jeweils einen der drei Rhythmen, kennzeichne jeweils den gehörten Rhythmus:
je 1 Punkt pro richtiger Lösung!

a)



1. 2. 3.

b)



1. 2. 3.

15. Notiere den gehörten Rhythmus: je 1 Punkt pro richtigen Takt!



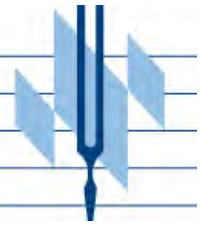
2

2

16. Du hörst eine Melodie, von der einige Töne vorgegeben sind. Ergänze nach Gehör die fehlenden Töne und notiere sie mit dem entsprechenden Notenwert in das Notensystem. (Bearbeite nur eine Notenzeile):
pro x 0,5 Punkte (Notenwert und Tonhöhe müssen richtig sein)!

6

50



Leistungsprüfung D1

Lösungsbogen 3 A

Fehlt der Notenschlüssel gibt es je Aufgabe pro fehlenden Notenschlüssel einen Punkt Abzug.

Arbeitszeit:

30 Minuten Theorie und 15 Minuten Gehörbildung

Durchführung der Gehörbildung:

Nr. 14

- Das richtige Beispiel wird 3 mal vorgespielt (Viertel = 80)

Nr. 15

- Das Beispiel wird 3 mal vorgespielt (Viertel = 80)

Nr. 16

- 1 mal die gesamte Melodie vorspielen (Viertel = 80)
 - 3 mal in zweitaktigen Abschnitten vorspielen (ggf. die Zählzeit 1 im dritten Takt mitspielen)
 - 1 mal ganz vorspielen

1. Notiere zuerst den (einen) Notenschlüssel deines Instrumentes und benenne anschließend die Noten genau (c¹/C): je 0.5 pro richtiger Lösung!

	ces ²	a	gis ²	d ³	es ²	fis ¹
	es	C	his	f ¹	ges	Ais
	des ¹	H	ais ¹	e ²	fes ¹	gis

3

2. Wie nennt man diese Zeichen und was bedeuten sie? Ordne zu: je 0,5 Punkte pro richtiger Zuordnung!

A		B	Auflösungszeichen	C	gelten für das ganze Musikstück
B		C	Vorzeichen	A/B	gelten nur für den betreffenden Takt
C		A	Versetzungszeichen	B	machen Halbtonveränderung wieder rückgängig

3

3. Notiere zuerst den (einen) Notenschlüssel deines Instrumentes und schreibe bzw. benenne anschließend die enharmonisch verwechselten Noten: je 1 Punkt pro richtiger Lösung!

Schreibe: x x x x x x

Benenne:

des = cis	c = his
-----------	---------

4

4. Was bedeuten bei der Taktartangabe die beiden Zahlen? je 1 Punkt pro richtiger Definition!

Obere Zahl (Zähler) : Anzahl der Grundschläge

Untere Zahl (Nenner): Wert der Grundschläge

2

5. In jedem Takt fehlt ein Pausenwert. Ergänze: je 0,5 Punkte pro richtiger Lösung!

2

6. In jedem Takt fehlt ein Notenwert. Ergänze: je 0,5 Punkte pro richtiger Lösung!

2

7. In jedem Takt fehlt eine Triole. Ergänze: je 1 Punkt pro richtiger Lösung!

2

18

8. Notiere zuerst den (einen) Notenschlüssel deines Instrumentes und schreibe die Vorzeichen zu folgenden Tonarten in der richtigen Reihenfolge: je 1 Punkt pro richtiger Lösung!

D-Dur/ F-Dur/A-Dur/B-Dur

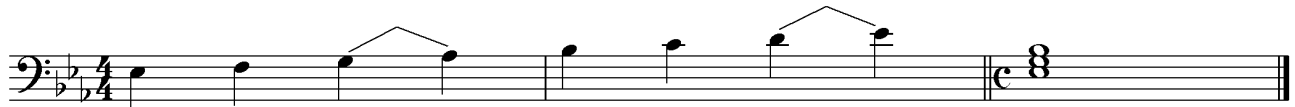


18

4

9. Schreibe in die ersten beiden Takte eine **Es-Dur** Tonleiter im **4/4 Takt** in **Viertel-Noten aufwärts**. Notiere zuerst den (einen) **Notenschlüssel** mit Taktartangabe. Beginne im Violinschlüssel mit **es¹**, im Baßschlüssel mit **es** und im Bratschenschlüssel mit **es**. Kennzeichne die **Halbtöne**. Notiere im dritten Takt den dazugehörigen **Tonikadreiklang** in **Ganzen-Noten**:

je 1 Punkt pro richtigem Teillösungsschritt (Reihenfolge Tonart + Taktart / Vorzeichen / Anfangston / Tonleiter / Notenwerte + Halsrichtung / Halbtöne / Dreiklang / Notenwert des Dreiklangs)!



8

10. Feinbestimmung der Intervalle. (Bearbeite nur eine Notenzeile): je 1 Punkt pro richtiger Lösung! (0,5 Punkte für Grobbestimmung)

Bestimme die Intervalle genau:

Schreibe die Intervalle:

reine Quinte

große Terz

kleine Sexte
aufwärts

reine Quarte
abwärts



11. Erkläre folgende Fachbegriffe: je 0,5 Punkte pro richtiger Lösung!

Andante	= gehend	pianissimo (pp)	= sehr leise
mezzoforte (mf)	= halblaut / halbstark	Grave	= schwer, langsam
diminuendo (dim.)	= schwächer werden	crescendo (cresc.)	= lauter werden

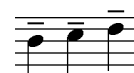
3

12. Erkläre folgende Artikulationsarten und kennzeichne die Noten entsprechend:

je 0,5 Punkte pro richtiger Teillösung!

staccato

tenuto



= kurz gespielt

= gehalten

2

13. Wie nennt man die Musikepoche in der Zeit **nach 1900**? 1 Punkt für die richtige Lösung!

Moderne

Klassik

Romantik

1

40

Gehörbildung

40

14. Du hörst jeweils einen der drei Rhythmen, kennzeichne jeweils den gehörten Rhythmus:
je 1 Punkt pro richtiger Lösung!

a)

1. 2. 3.

b)

1. 2. 3.

2

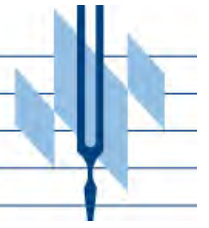
15. Notiere den gehörten Rhythmus: *je 1 Punkt pro richtigen Takt!*

2

16. Du hörst eine Melodie, von der einige Töne vorgegeben sind. Ergänze nach Gehör die fehlenden Töne und notiere sie mit dem entsprechenden Notenwert in das Notensystem. (Bearbeite nur eine Notenzeile):
pro x 0,5 Punkte (Notenwert und Tonhöhe müssen richtig sein)!

6

50



Leistungsprüfung D1

Lösungsbogen 3 B

Fehlt der Notenschlüssel gibt es je Aufgabe pro fehlenden Notenschlüssel einen Punkt Abzug.

Arbeitszeit:

30 Minuten Theorie und 15 Minuten Gehörbildung

Durchführung der Gehörbildung:

Nr. 14

- Das richtige Beispiel wird 3 mal vorgespielt (Viertel = 80)

Nr. 15

- Das Beispiel wird 3 mal vorgespielt (Viertel = 80)

Nr. 16

- 1 mal die gesamte Melodie vorspielen (Viertel = 80)
 - 3 mal in zweitaktigen Abschnitten vorspielen (ggf. die Zählzeit 1 im dritten Takt mitspielen)
 - 1 mal ganz vorspielen

1. Notiere zuerst den (einen) Notenschlüssel deines Instrumentes und benenne anschließend die Noten genau (c¹ / C): je 0.5 pro richtiger Lösung!

	dis ¹	b ²	gis ¹	ces ³	as	fis ²
	Fis	des ¹	His	es ¹	Ces	ais
	eis	ces ²	ais	dis ²	B	gis ¹

3

2. Wie nennt man diese Zeichen und was bedeuten sie? Ordne zu: je 0,5 Punkte pro richtiger Zuordnung!

<input type="checkbox"/> A		<input type="checkbox"/> C	Auflösungszeichen	<input type="checkbox"/> B	gelten für das ganze Musikstück
<input type="checkbox"/> B		<input type="checkbox"/> A	Versetzungszeichen	<input type="checkbox"/> C	machen Halbtonveränderungen wieder rückgängig
<input type="checkbox"/> C		<input type="checkbox"/> B	Vorzeichen	<input type="checkbox"/> A/C	gelten nur für den betreffenden Takt

3

3. Notiere zuerst den (einen) Notenschlüssel deines Instrumentes und schreibe bzw. benenne anschließend die enharmonisch verwechselten Noten: je 1 Punkt pro richtiger Lösung!

Schreibe: x x x x x x

Benenne:

ces = h	e = fes
---------	---------

4

4. Was bedeuten bei der Taktartangabe die beiden Zahlen? je 1 Punkt pro richtiger Definition!

Obere Zahl (Zähler) : Anzahl der Grundschläge

Untere Zahl (Nenner): Wert der Grundschläge

2

5. In jedem Takt fehlt ein Pausenwert. Ergänze: je 0,5 Punkte pro richtiger Lösung!

2

6. In jedem Takt fehlt ein Notenwert. Ergänze: je 0,5 Punkte pro richtiger Lösung!

2

7. In jedem Takt fehlt eine Triole. Ergänze: je 1 Punkt pro richtiger Lösung!

2

18

8. Notiere zuerst den (einen) Notenschlüssel deines Instrumentes und schreibe die Vorzeichen zu folgenden Tonarten in der richtigen Reihenfolge: je 1 Punkt pro richtiger Lösung!

F-Dur/ D-Dur/B-Dur/G-Dur



18

4

9. Schreibe in die ersten beiden Takte eine **A-Dur** Tonleiter im **2/4 Takt** in **Achtel-Noten aufwärts**. Notiere zuerst den (einen) **Notenschlüssel** mit Taktartangabe. Beginne im Violinschlüssel mit **a¹**, im Baßschlüssel mit **A** und im Bratschenschlüssel mit **a**. Kennzeichne die **Halbtonschritte**. Notiere im dritten Takt den dazugehörigen **Tonikadreiklang** in **Ganzen-Noten**:

je 1 Punkt pro richtigem Teillösungsschritt (Reihenfolge Tonart + Taktart / Vorzeichen / Anfangston / Tonleiter / Notenwerte + Halsrichtung / Halbtonschritte / Dreiklang / Notenwert des Dreiklangs)!



8

10. Feinbestimmung der Intervalle. (Bearbeite nur eine Notenzeile): je 1 Punkt pro richtiger Lösung! (0,5 Punkte für Grobbestimmung)

Bestimme die Intervalle genau:

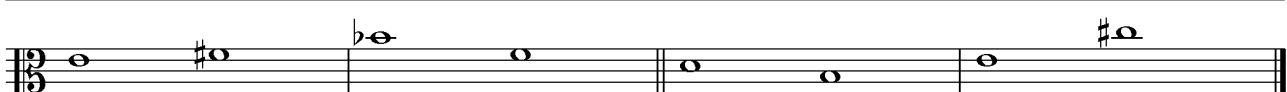
Schreibe die Intervalle:

große Sekunde

reine Quarte

kleine Terz
abwärts

große Sexte
aufwärts



4

11. Erkläre folgende Fachbegriffe: je 0,5 Punkte pro richtiger Lösung!

Adagio	= ruhig	fortissimo (ff)	= sehr laut / sehr stark
decrescendo (deces.)	= leiser werden	accelerando (accel.)	= beschleunigend
mezzopiano (mp)	= halbleise / mittelleise	Allegretto	= ein wenig schnell / etwas bewegt

3

12. Erkläre folgende Artikulationsarten und kennzeichne die Noten entsprechend: je 0,5 Punkte pro richtiger Teillösung!

legato

portato



= gebunden

= getragen

2

13. Wie nennt man die Musikepoche in der Zeit **bis 1000**? 1 Punkt für die richtige Lösung!

Musik des Mittelalters

Frühchristliche Musik

Renaissance

1

40

Gehörbildung

14. Du hörst jeweils einen der drei Rhythmen, kennzeichne jeweils den gehörten Rhythmus:
je 1 Punkt pro richtiger Lösung!

a)



1.

2.

3.

b)



1.

2.

3.

15. Notiere den gehörten Rhythmus: je 1 Punkt pro richtigen Takt!



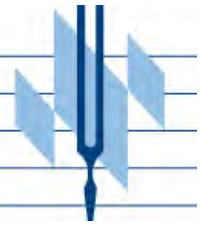
2

16. Du hörst eine Melodie, von der einige Töne vorgegeben sind. Ergänze nach Gehör die fehlenden Töne und notiere sie mit dem entsprechenden Notenwert in das Notensystem. (Bearbeite nur eine Notenzeile):
pro x 0,5 Punkte (Notenwert und Tonhöhe müssen richtig sein)!

x x x x x x x x x x x x
 x x x x x x x x x x x x
 x x x x x x x x x x x x

6

50



Leistungsprüfung D1

Lösungsbogen 4 A

Fehlt der Notenschlüssel gibt es je Aufgabe pro fehlenden Notenschlüssel einen Punkt Abzug.

Arbeitszeit:

30 Minuten Theorie und 15 Minuten Gehörbildung

Durchführung der Gehörbildung:

Nr. 14

- Das richtige Beispiel wird 3 mal vorgespielt (Viertel = 80)

Nr. 15

- Das Beispiel wird 3 mal vorgespielt (Viertel = 80)

Nr. 16

- 1 mal die gesamte Melodie vorspielen (Viertel = 80)
 - 3 mal in zweitaktigen Abschnitten vorspielen (ggf. die Zählzeit 1 im dritten Takt mitspielen)
 - 1 mal ganz vorspielen

1. Notiere zuerst den (einen) Notenschlüssel deines Instrumentes und benenne anschließend die Noten genau (c¹/ C): je 0.5 pro richtiger Lösung!

	cis ¹	es ²	gis ¹	b ²	dis ²	as
	Eis	ges	His	des ¹	fis	Ces
	dis	fes ¹	ais	ces ²	eis ¹	B

3

2. Wie nennt man diese Zeichen und was bedeuten sie? Ordne zu: je 0,5 Punkte pro richtiger Zuordnung!

A	B Vorzeichen	C/A gelten nur für den betreffenden Takt
B	C Versetzungszeichen	A machen Halbtonveränderung wieder rückgängig
C	A Auflösungszeichen	B gelten für das ganze Musikstück

3

3. Notiere zuerst den (einen) Notenschlüssel deines Instrumentes und schreibe bzw. benenne anschließend die enharmonisch verwechselten Noten: je 1 Punkt pro richtiger Lösung!

Schreibe: x x x x x x x

Benenne:

gis = as	f = eis
----------	---------

4

4. Was bedeuten bei der Taktartangabe die beiden Zahlen? je 1 Punkt pro richtiger Definition!

Obere Zahl (Zähler) : Anzahl der Grundschläge

Untere Zahl (Nenner): Wert der Grundschläge

2

5. In jedem Takt fehlt ein Pausenwert. Ergänze: je 0,5 Punkte pro richtiger Lösung!

2

6. In jedem Takt fehlt ein Notenwert. Ergänze: je 0,5 Punkte pro richtiger Lösung!

2

7. In jedem Takt fehlt eine Triole. Ergänze: je 1 Punkt pro richtiger Lösung

2

18

8. Notiere zuerst den (einen) Notenschlüssel deines Instrumentes und schreibe die Vorzeichen zu folgenden Tonarten in der richtigen Reihenfolge: je 1 Punkt pro richtiger Lösung!

G-Dur/ B-Dur/A-Dur/Es-Dur



18

4

9. Schreibe in die ersten beiden Takte eine **F-Dur** Tonleiter im **2/4 Takt** in **Achtel-Noten aufwärts**. Notiere zuerst den (einen) **Notenschlüssel** mit Taktartangabe. Beginne im Violinschlüssel mit **f¹**, im Baßschlüssel mit **F** und im Bratschenschlüssel mit **f**. Kennzeichne die **Halbtöne**. Notiere im dritten Takt den dazugehörigen **Tonikadreiklang** in **Ganzen-Noten**:

je 1 Punkt pro richtigem Teillösungsschritt (Reihenfolge Tonart + Taktart / Vorzeichen / Anfangston / Tonleiter / Notenwerte + Halsrichtung / Halbtöne / Dreiklang / Notenwert des Dreiklangs)!



8

10. Feinbestimmung der Intervalle. (Bearbeite nur eine Notenzeile): je 1 Punkt pro richtiger Lösung! (0,5 Punkte für Grobbestimmung)

Bestimme die Intervalle genau:

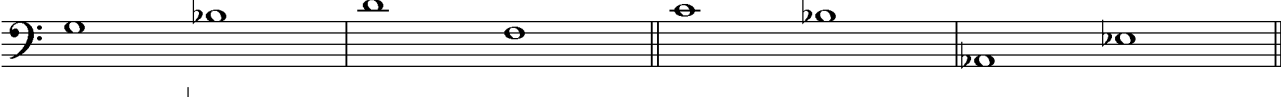
Schreibe die Intervalle:

kleine Terz

große Sexte

große Sekunde
abwärts

reine Quinte
aufwärts



4

11. Erkläre folgende Fachbegriffe: je 0,5 Punkte pro richtiger Lösung!

Vivace	= lebhaft	forte (f)	= laut / stark
mezzopiano (mp)	= halbleise / mittelleise	rallentando (rall.)	= verlangsamend
ritardando (rit.)	= verzögernd	Allegretto	= ein wenig schnell / etwas bewegt

3

12. Erkläre folgende Artikulationsarten und kennzeichne die Noten entsprechend: je 0,5 Punkte pro richtiger Teillösung!

staccato



= kurz gespielt

legato



= gebunden

2

13. Wie nennt man die Musikepoche in der Zeit von **1825 - 1900**? 1 Punkt für die richtige Lösung!

Moderne

Klassik

Romantik

1

40

Gehörbildung

14. Du hörst jeweils einen der drei Rhythmen, kennzeichne jeweils den gehörten Rhythmus:
je 1 Punkt pro richtiger Lösung!

a)



1. 2. 3.

b)



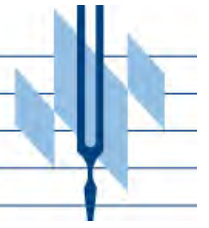
1. 2. 3.

15. Notiere den gehörten Rhythmus: *je 1 Punkt pro richtigen Takt!*



16. Du hörst eine Melodie, von der einige Töne vorgegeben sind. Ergänze nach Gehör die fehlenden Töne und notiere sie mit dem entsprechenden Notenwert in das Notensystem. (Bearbeite nur eine Notenzeile):
pro x 0,5 Punkte (Notenwert und Tonhöhe müssen richtig sein)!

40	
	2
	2
	6
	50



Leistungsprüfung D1

Lösungsbogen 4 B

Fehlt der Notenschlüssel gibt es je Aufgabe pro fehlenden Notenschlüssel einen Punkt Abzug.

Arbeitszeit:

30 Minuten Theorie und 15 Minuten Gehörbildung

Durchführung der Gehörbildung:

Nr. 14

- Das richtige Beispiel wird 3 mal vorgespielt (Viertel = 80)

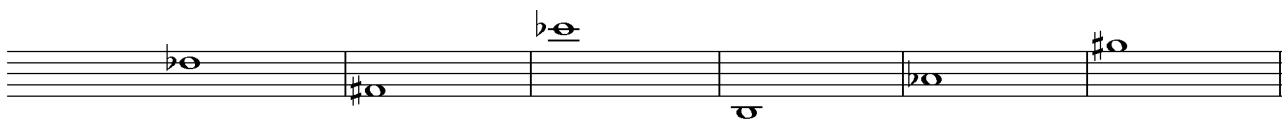
Nr. 15

- Das Beispiel wird 3 mal vorgespielt (Viertel = 80)

Nr. 16

- 1 mal die gesamte Melodie vorspielen (Viertel = 80)
 - 3 mal in zweitaktigen Abschnitten vorspielen (ggf. die Zählzeit 1 im dritten Takt mitspielen)
 - 1 mal ganz vorspielen

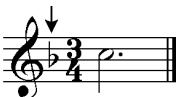


1. Notiere zuerst den (einen) Notenschlüssel deines Instrumentes und benenne anschließend die Noten genau (c¹ / C): je 0.5 pro richtiger Lösung!



des² fis¹ ces³ h as¹ gis²
 fes Ais es¹ D ces his
 es¹ gis des² c b ais¹

3


2. Wie nennt man diese Zeichen und was bedeuten sie? Ordne zu: je 0,5 Punkte pro richtiger Zuordnung!

A		B	Auflösungszeichen	C/B	gelten nur für den betreffenden Takt
B		C	Versetzungszeichen	A	gelten für das ganze Musikstück
C		A	Vorzeichen	B	machen Halbtonveränderung wieder rückgängig

3

3. Notiere zuerst den (einen) Notenschlüssel deines Instrumentes und schreibe bzw. benenne anschließend die enharmonisch verwechselten Noten: je 1 Punkt pro richtiger Lösung!

Schreibe: x x x x x x



Benenne:

e = fes	ges = fis
---------	-----------

4

4. Was bedeuten bei der Taktartangabe die beiden Zahlen? je 1 Punkt pro richtiger Definition!

Obere Zahl (Zähler): Anzahl der Grundschläge

Untere Zahl (Nenner): Wert der Grundschläge

2

5. In jedem Takt fehlt ein Pausenwert. Ergänze: je 0,5 Punkte pro richtiger Lösung!



2

6. In jedem Takt fehlt ein Notenwert. Ergänze: je 0,5 Punkte pro richtiger Lösung!



2

7. In jedem Takt fehlt eine Triole. Ergänze: je 1 Punkt pro richtiger Lösung!



2

18

8. Notiere zuerst den (einen) Notenschlüssel deines Instrumentes und schreibe die Vorzeichen zu folgenden Tonarten in der richtigen Reihenfolge: *je 1 Punkt pro richtiger Lösung!*

D-Dur/ Es-Dur/G-Dur/F-Dur



18

4

9. Schreibe in die ersten beiden Takte eine **B-Dur** Tonleiter im **4/4 Takt** in **Viertel-Noten aufwärts**. Notiere zuerst den (einen) **Notenschlüssel** mit Taktartangabe. Beginne im Violinschlüssel mit **b**, im Baßschlüssel mit **B** und im Bratschenschlüssel mit **b**. Kennzeichne die **Halbtöne**. Notiere im dritten Takt den dazugehörigen **Tonikadreiklang** in **Ganzen-Noten**:

je 1 Punkt pro richtigem Teillösungsschritt (Reihenfolge Tonart + Taktart / Vorzeichen / Anfangston / Tonleiter / Notenwerte + Halsrichtung / Halbtöne / Dreiklang / Notenwert des Dreiklangs)!



8

10. Feinbestimmung der Intervalle. (Bearbeite nur eine Notenzeile): *je 1 Punkt pro richtiger Lösung!*
(0,5 Punkte für Grobbestimmung)

Bestimme die Intervalle genau:

Schreibe die Intervalle:

reine Quarte

kleine Septime

große Terz
aufwärts

große Sexte
abwärts



4

11. Erkläre folgende Fachbegriffe: *je 0,5 Punkte pro richtiger Lösung!*

Adagio	= ruhig	accelerando (accel.)	= beschleunigend
pianissimo (pp)	= sehr leise	Presto	= eilig
diminuendo (dim.)	= schwächer werden	crescendo (cresc.)	= lauter werden

3

12. Erkläre folgende Artikulationsarten und kennzeichne die Noten entsprechend:

je 0,5 Punkte pro richtiger Teillösung!

portato

tenuto



= getragen

= gehalten

2

13. Wie nennt man die Musikepoche in der Zeit von **1600 - 1750**? *1 Punkt für die richtige Lösung!*

Moderne

Barock

Klassik

1

40

Gehörbildung

14. Du hörst jeweils einen der drei Rhythmen, kennzeichne jeweils den gehörten Rhythmus:
je 1 Punkt pro richtiger Lösung!

a)

1. 2. 3.

b)

1. 2. 3.

15. Notiere den gehörten Rhythmus: je 1 Punkt pro richtigen Takt!

16. Du hörst eine Melodie, von der einige Töne vorgegeben sind. Ergänze nach Gehör die fehlenden Töne und notiere sie mit dem entsprechenden Notenwert in das Notensystem. (Bearbeite nur eine Notenzeile):
pro x 0,5 Punkte (Notenwert und Tonhöhe müssen richtig sein)!

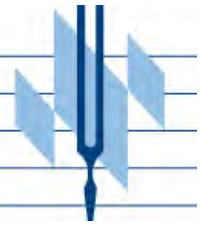
40

2

2

6

50



Leistungsprüfung D1

Lösungsbogen 5 A

Fehlt der Notenschlüssel gibt es je Aufgabe pro fehlenden Notenschlüssel einen Punkt Abzug.

Arbeitszeit:

30 Minuten Theorie und 15 Minuten Gehörbildung

Durchführung der Gehörbildung:

Nr. 14

- Das richtige Beispiel wird 3 mal vorgespielt (Viertel = 80)

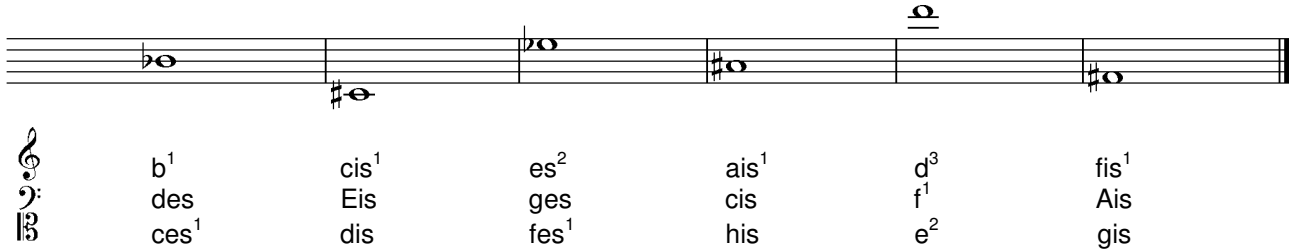
Nr. 15

- Das Beispiel wird 3 mal vorgespielt (Viertel = 80)

Nr. 16

- 1 mal die gesamte Melodie vorspielen (Viertel = 80)
 - 3 mal in zweitaktigen Abschnitten vorspielen (ggf. die Zählzeit 1 im dritten Takt mitspielen)
 - 1 mal ganz vorspielen




1. Notiere zuerst den (einen) Notenschlüssel deines Instrumentes und benenne anschließend die Noten genau (c¹ / C): je 0.5 pro richtiger Lösung!



Treble clef: b¹, cis¹, es², ais¹, d³, fis¹
 Bass clef: des, Eis, ges, cis, f¹, Ais
 Alto clef: ces¹, dis, fes¹, his, e², gis

3

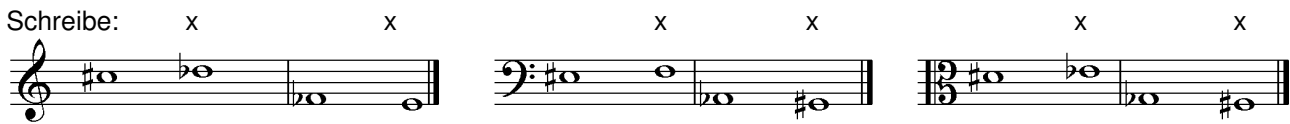
2. Wie nennt man diese Zeichen und was bedeuten sie? Ordne zu: je 0,5 Punkte pro richtiger Zuordnung!

A		C	Vorzeichen	B	machen Halbtonveränderung wieder rückgängig
B		A	Versetzungszeichen	C	gelten für das ganze Musikstück
C		B	Auflösungszeichen	A/B	gelten nur für den betreffenden Takt

3

3. Notiere zuerst den (einen) Notenschlüssel deines Instrumentes und schreibe bzw. benenne anschließend die enharmonisch verwechselten Noten: je 1 Punkt pro richtiger Lösung!

Schreibe: x x x x x x x



Benenne:

b = ais	ces = h
---------	---------

4

4. Was bedeuten bei der Taktartangabe die beiden Zahlen? je 1 Punkt pro richtiger Definition!

Obere Zahl (Zähler): Anzahl der Grundschläge
 Untere Zahl (Nenner): Wert der Grundschläge

2

5. In jedem Takt fehlt ein Pausenwert. Ergänze: je 0,5 Punkte pro richtiger Lösung!



2

6. In jedem Takt fehlt ein Notenwert. Ergänze: je 0,5 Punkte pro richtiger Lösung!



2

7. In jedem Takt fehlt eine Triole. Ergänze: je 1 Punkt pro richtiger Lösung!



2

18

8. Notiere zuerst den (einen) Notenschlüssel deines Instrumentes und schreibe die Vorzeichen zu folgenden Tonarten in der richtigen Reihenfolge: je 1 Punkt pro richtiger Lösung!

F-Dur/ A-Dur/Es-Dur/G-Dur



18

4

9. Schreibe in die ersten beiden Takte eine **D-Dur** Tonleiter im **2/4 Takt** in **Achtel-Noten aufwärts**. Notiere zuerst den (einen) **Notenschlüssel** mit Taktartangabe. Beginne im Violinschlüssel mit **d¹**, im Baßschlüssel mit **d** und im Bratschenschlüssel mit **d¹**. Kennzeichne die **Halbtöne**. Notiere im dritten Takt den dazugehörigen **Tonikadreiklang** in **Ganzen-Noten**:

je 1 Punkt pro richtigem Teillösungsschritt (Reihenfolge Tonart + Taktart / Vorzeichen / Anfangston / Tonleiter / Notenwerte + Halsrichtung / Halbtöne / Dreiklang / Notenwert des Dreiklangs)!



8

10. Feinbestimmung der Intervalle. (Bearbeite nur eine Notenzeile): je 1 Punkt pro richtiger Lösung! (0,5 Punkte für Grobbestimmung)

Bestimme die Intervalle genau:

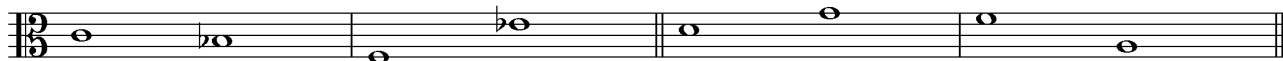
Schreibe die Intervalle:

große Sekunde

kleine Septime

reine Quarte
aufwärts

kleine Sexte
abwärts



4

11. Erkläre folgende Fachbegriffe: je 0,5 Punkte pro richtiger Lösung!

Largo	= breit	ritardando (rit.)	= verzögernd
mezzoforte (mf)	= halblaut / halbstark	Allegro	= heiter, bewegt
Da Capo (D.C.)	= von Anfang an	piano (p)	= leise

3

12. Erkläre folgende Artikulationsarten und kennzeichne die Noten entsprechend: je 0,5 Punkte pro richtiger Teillösung!

staccato

tenuto



= kurz gespielt

= gehalten

2

13. Wie nennt man die Musikepoche in der Zeit von **1000 - 1300**? 1 Punkt für die richtige Lösung!

Frühchristliche Musik

Musik des Mittelalters

Renaissance

1

40

Gehörbildung

14. Du hörst jeweils einen der drei Rhythmen, kennzeichne jeweils den gehörten Rhythmus:
je 1 Punkt pro richtiger Lösung!

a)



1. 2. 3.

b)



1. 2. 3.

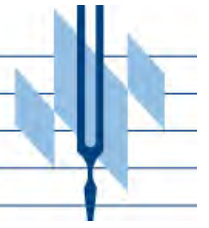
15. Notiere den gehörten Rhythmus: *je 1 Punkt pro richtigen Takt!*



16. Du hörst eine Melodie, von der einige Töne vorgegeben sind. Ergänze nach Gehör die fehlenden Töne und notiere sie mit dem entsprechenden Notenwert in das Notensystem. (Bearbeite nur eine Notenzeile):
pro x 0,5 Punkte (Notenwert und Tonhöhe müssen richtig sein)!

x x x x x x x x x x x x x
 x x x x x x x x x x x x x
 x x x x x x x x x x x x x

40	
2	
2	
6	
50	



Leistungsprüfung D1

Lösungsbogen 5 B

Fehlt der Notenschlüssel gibt es je Aufgabe pro fehlenden Notenschlüssel einen Punkt Abzug.

Arbeitszeit:

30 Minuten Theorie und 15 Minuten Gehörbildung

Durchführung der Gehörbildung:

Nr. 14

- Das richtige Beispiel wird 3 mal vorgespielt (Viertel = 80)

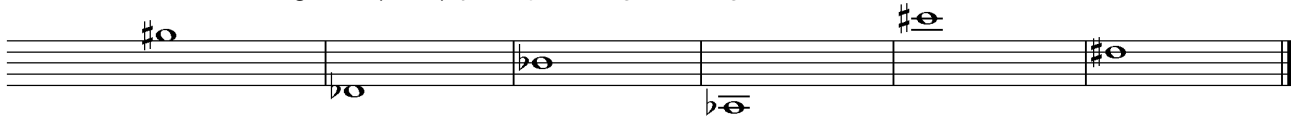
Nr. 15

- Das Beispiel wird 3 mal vorgespielt (Viertel = 80)

Nr. 16

- 1 mal die gesamte Melodie vorspielen (Viertel = 80)
 - 3 mal in zweitaktigen Abschnitten vorspielen (ggf. die Zählzeit 1 im dritten Takt mitspielen)
 - 1 mal ganz vorspielen

1. Notiere zuerst den (einen) Notenschlüssel deines Instrumentes und benenne anschließend die Noten genau (c¹/C): je 0.5 pro richtiger Lösung!



	gis ²	des ¹	b ¹	as	cis ³	dis ²
	his	Fes	des	Ces	eis ¹	fis
	ais ¹	es	ces ¹	B	dis ²	eis ¹

3

2. Wie nennt man diese Zeichen und was bedeuten sie? Ordne zu: je 0,5 Punkte pro richtiger Zuordnung!

<input type="checkbox"/> A		<input type="checkbox"/> B	Versetzungszeichen	<input type="checkbox"/> C	gelten für das ganze Musikstück
<input type="checkbox"/> B		<input type="checkbox"/> C	Vorzeichen	<input type="checkbox"/> A	machen Halbtonveränderung wieder rückgängig
<input type="checkbox"/> C		<input type="checkbox"/> A	Auflösungszeichen	<input type="checkbox"/> B/A	gelten nur für den betreffenden Takt

3

3. Notiere zuerst den (einen) Notenschlüssel deines Instrumentes und schreibe bzw. benenne anschließend die enharmonisch verwechselten Noten: je 1 Punkt pro richtiger Lösung!

Schreibe: x x x x x x x

Benenne:

h = ces	fes = e
---------	---------

4

4. Was bedeuten bei der Taktartangabe die beiden Zahlen? je 1 Punkt pro richtiger Definition!

Obere Zahl (Zähler) : Anzahl der Grundschläge

Untere Zahl (Nenner): Wert der Grundschläge

2

5. In jedem Takt fehlt ein Pausenwert. Ergänze: je 0,5 Punkte pro richtiger Lösung!



2

6. In jedem Takt fehlt ein Notenwert. Ergänze: je 0,5 Punkte pro richtiger Lösung!



2

7. In jedem Takt fehlt eine Triole. Ergänze: je 1 Punkt pro richtiger Lösung!



2

18

8. Notiere zuerst den (einen) Notenschlüssel deines Instrumentes und schreibe die Vorzeichen zu folgenden Tonarten in der richtigen Reihenfolge: je 1 Punkt pro richtiger Lösung!

B-Dur/ D-Dur/Es-Dur/A-Dur

18

4

9. Schreibe in die ersten beiden Takte eine **G-Dur** Tonleiter im **4/4 Takt** in **Viertel-Noten aufwärts**. Notiere zuerst den (einen) **Notenschlüssel** mit Taktartangabe. Beginne im Violinschlüssel mit **g¹**, im Baßschlüssel mit **G** und im Bratschenschlüssel mit **g**. Kennzeichne die **Halbtöne**. Notiere im dritten Takt den dazugehörigen **Tonikadreiklang** in **Ganzen-Noten**:

je 1 Punkt pro richtigem Teillösungsschritt (Reihenfolge Tonart + Taktart / Vorzeichen / Anfangston / Tonleiter / Notenwerte + Halsrichtung / Halbtöne / Dreiklang / Notenwert des Dreiklangs)!

8

10. Feinbestimmung der Intervalle. (Bearbeite nur eine Notenzeile): je 1 Punkt pro richtiger Lösung! (0,5 Punkte für Grobbestimmung)

Bestimme die Intervalle genau:

Schreibe die Intervalle:

kleine Sexte

große Terz

reine Quarte
abwärts

kleine Septime
aufwärts

4

11. Erkläre folgende Fachbegriffe: je 0,5 Punkte pro richtiger Lösung!

fortissimo (*ff*) = sehr stark / sehr laut

rallentando (*rall.*) = verlangsamend

Moderato = mäßig

Adagio = ruhig

fine = Ende, Schluß

mezzopiano (*mp*) = mittelleise / halbleise

3

12. Erkläre folgende Artikulationsarten und kennzeichne die Noten entsprechend:

je 0,5 Punkte pro richtiger Teillösung!

portato

= getragen

legato

= gebunden

2

13. Wie nennt man die Musikepoche in der Zeit von **1750 - 1825**? 1 Punkt für die richtige Lösung!

Moderne

Klassik

Romantik

1

40

Gehörbildung

14. Du hörst jeweils einen der drei Rhythmen, kennzeichne jeweils den gehörten Rhythmus:

je 1 Punkt pro richtiger Lösung!

a)



1. 2. 3.

b)



1. 2. 3.

15. Notiere den gehörten Rhythmus: *je 1 Punkt pro richtigen Takt!*



16. Du hörst eine Melodie, von der einige Töne vorgegeben sind. Ergänze nach Gehör die fehlenden Töne und notiere sie mit dem entsprechenden Notenwert in das Notensystem. (Bearbeite nur eine Notenzeile):

pro x 0,5 Punkte (Notenwert und Tonhöhe müssen richtig sein)!

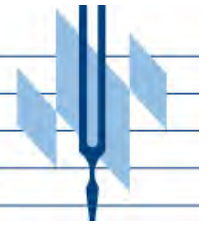
40

2

2

6

50



Leistungsprüfung D1

Lösungsbogen 6 A

Fehlt der Notenschlüssel gibt es je Aufgabe pro fehlenden Notenschlüssel einen Punkt Abzug.

Arbeitszeit:

30 Minuten Theorie und 15 Minuten Gehörbildung

Durchführung der Gehörbildung:

Nr. 14

- Das richtige Beispiel wird 3 mal vorgespielt (Viertel = 80)

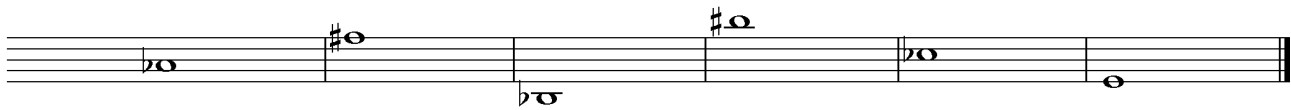
Nr. 15

- Das Beispiel wird 3 mal vorgespielt (Viertel = 80)

Nr. 16

- 1 mal die gesamte Melodie vorspielen (Viertel = 80)
 - 3 mal in zweitaktigen Abschnitten vorspielen (ggf. die Zählzeit 1 im dritten Takt mitspielen)
 - 1 mal ganz vorspielen

1. Notiere zuerst den (einen) Notenschlüssel deines Instrumentes und benenne anschließend die Noten genau (c¹ / C): je 0.5 pro richtiger Lösung!



	as ¹	fis ²	b	his ²	ces ²	e ¹
	ces	ais	Des	dis ¹	es	G
	b	gis ¹	ces	cis ²	des ¹	f

3

2. Wie nennt man diese Zeichen und was bedeuten sie? Ordne zu: je 0,5 Punkte pro richtiger Zuordnung!

<input type="checkbox"/> A		<input type="checkbox"/> B	Vorzeichen	<input type="checkbox"/> C	machen Halbtonveränderung wieder rückgängig
<input type="checkbox"/> B		<input type="checkbox"/> C	Auflösungszeichen	<input type="checkbox"/> A/C	gelten nur für den betreffenden Takt
<input type="checkbox"/> C		<input type="checkbox"/> A	Versetzungszeichen	<input type="checkbox"/> B	gelten für das ganze Musikstück

3

3. Notiere zuerst den (einen) Notenschlüssel deines Instrumentes und schreibe bzw. benenne anschließend die enharmonisch verwechselten Noten: je 1 Punkt pro richtiger Lösung!

Schreibe: x x x x x x x

Benenne:

f = eis	gis = as
---------	----------

4

4. Was bedeuten bei der Taktartangabe die beiden Zahlen? je 1 Punkt pro richtiger Definition!

Obere Zahl (Zähler) : Anzahl der Grundschläge

Untere Zahl (Nenner): Wert der Grundschläge

2

5. In jedem Takt fehlt ein Pausenwert. Ergänze: je 0,5 Punkte pro richtiger Lösung!



2

6. In jedem Takt fehlt ein Notenwert. Ergänze: je 0,5 Punkte pro richtiger Lösung!



2

7. In jedem Takt fehlt eine Triole. Ergänze: je 1 Punkt pro richtiger Lösung!



2

18

8. Notiere zuerst den (einen) Notenschlüssel deines Instrumentes und schreibe die Vorzeichen zu folgenden Tonarten in der richtigen Reihenfolge: je 1 Punkt pro richtiger Lösung!

Es-Dur/ G-Dur/F-Dur/D-Dur



18

4

9. Schreibe in die ersten beiden Takte eine **A-Dur** Tonleiter im **4/4 Takt** in **Viertel-Noten aufwärts**. Notiere zuerst den (einen) **Notenschlüssel** mit Taktartangabe. Beginne im Violinschlüssel mit **a¹**, im Baßschlüssel mit **A** und im Bratschenschlüssel mit **a**. Kennzeichne die **Halbtöne**. Notiere im dritten Takt den dazugehörigen **Tonikadreiklang** in **Ganzen-Noten**:

je 1 Punkt pro richtigem Teillösungsschritt (Reihenfolge Tonart + Taktart / Vorzeichen / Anfangston / Tonleiter / Notenwerte + Halsrichtung / Halbtöne / Dreiklang / Notenwert des Dreiklangs)!



8

10. Feinbestimmung der Intervalle. (Bearbeite nur eine Notenzeile): je 1 Punkt pro richtiger Lösung! (0,5 Punkte für Grobbestimmung)

Bestimme die Intervalle genau:

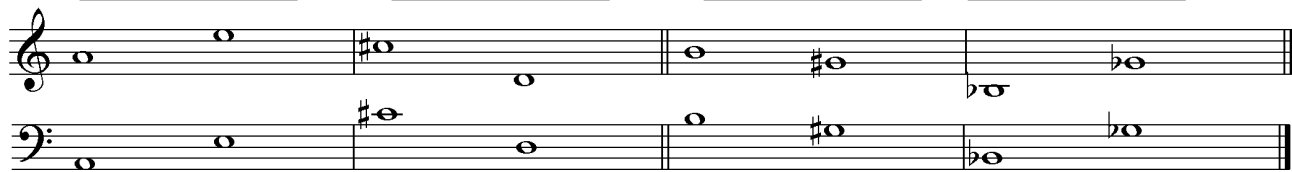
Schreibe die Intervalle:

reine Quinte

große Septime

kleine Terz
abwärts

kleine Sexte
aufwärts



11. Erkläre folgende Fachbegriffe: je 0,5 Punkte pro richtiger Lösung!

non legato = nicht gebunden
Vivace = lebhaft
piano (p) = leise

accelerando (accel.) = beschleunigend
crescendo (cresc.) = lauter werden
Grave = schwer

3

12. Erkläre folgende Artikulationsarten und kennzeichne die Noten entsprechend: je 0,5 Punkte pro richtiger Teillösung!

staccato



= kurz gespielt

portato



= getragen

2

13. Wie nennt man die Musikepoche in der Zeit von **1300 - 1600**? 1 Punkt für die richtige Lösung!

Musik des Mittelalters

Barock

Renaissance

1

40

Gehörbildung

14. Du hörst jeweils einen der drei Rhythmen, kennzeichne jeweils den gehörten Rhythmus:
je 1 Punkt pro richtiger Lösung!

a)



1. x 2. 3.

b)



1. 2. 3. x

15. Notiere den gehörten Rhythmus: *je 1 Punkt pro richtigen Takt!*



16. Du hörst eine Melodie, von der einige Töne vorgegeben sind. Ergänze nach Gehör die fehlenden Töne und notiere sie mit dem entsprechenden Notenwert in das Notensystem. (Bearbeite nur eine Notenzeile):
pro x 0,5 Punkte (Notenwert und Tonhöhe müssen richtig sein)!

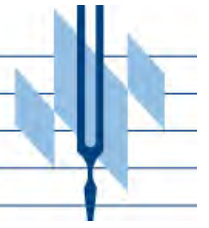
40

2

2

6

50



Leistungsprüfung D1

Lösungsbogen 6 B

Fehlt der Notenschlüssel gibt es je Aufgabe pro fehlenden Notenschlüssel einen Punkt Abzug.

Arbeitszeit:

30 Minuten Theorie und 15 Minuten Gehörbildung

Durchführung der Gehörbildung:

Nr. 14

- Das richtige Beispiel wird 3 mal vorgespielt (Viertel = 80)

Nr. 15

- Das Beispiel wird 3 mal vorgespielt (Viertel = 80)

Nr. 16

- 1 mal die gesamte Melodie vorspielen (Viertel = 80)
 - 3 mal in zweitaktigen Abschnitten vorspielen (ggf. die Zählzeit 1 im dritten Takt mitspielen)
 - 1 mal ganz vorspielen

1. Notiere zuerst den (einen) Notenschlüssel deines Instrumentes und benenne anschließend die Noten genau (c¹ / C): je 0.5 pro richtiger Lösung!

	dis ¹	ges ²	his ¹	ces ³	a	fis ¹
	Fis	b	dis	es ¹	C	Ais
	eis	as ¹	cis ¹	des ²	H	gis

3

2. Wie nennt man diese Zeichen und was bedeuten sie? Ordne zu: je 0,5 Punkte pro richtiger Zuordnung!

<input type="checkbox"/> A		<input type="checkbox"/> C	Versetzungszeichen	<input type="checkbox"/> B	machen Halbtonveränderung wieder rückgängig
<input type="checkbox"/> B		<input type="checkbox"/> A	Vorzeichen	<input type="checkbox"/> C/B	gelten nur für den betreffenden Takt
<input type="checkbox"/> C		<input type="checkbox"/> B	Auflösungszeichen	<input type="checkbox"/> A	gelten für das ganze Musikstück

3

3. Notiere zuerst den (einen) Notenschlüssel deines Instrumentes und schreibe bzw. benenne anschließend die enharmonisch verwechselten Noten: je 1 Punkt pro richtiger Lösung!

Schreibe: x x x x x x

Benenne:

es = dis	cis = des
----------	-----------

4

4. Was bedeuten bei der Taktartangabe die beiden Zahlen? je 1 Punkt pro richtiger Definition!

Obere Zahl (Zähler) : Anzahl der Grundschläge
 Untere Zahl (Nenner): Wert der Grundschläge

2

5. In jedem Takt fehlt ein Pausenwert. Ergänze: je 0,5 Punkte pro richtiger Lösung!

2

6. In jedem Takt fehlt ein Notenwert. Ergänze: je 0,5 Punkte pro richtiger Lösung!

2

7. In jedem Takt fehlt eine Triole. Ergänze: je 1 Punkt pro richtiger Lösung!

2

18

8. Notiere zuerst den (einen) Notenschlüssel deines Instrumentes und schreibe die Vorzeichen zu folgenden Tonarten in der richtigen Reihenfolge: je 1 Punkt pro richtiger Lösung!

D-Dur/ F-Dur/A-Dur/B-Dur

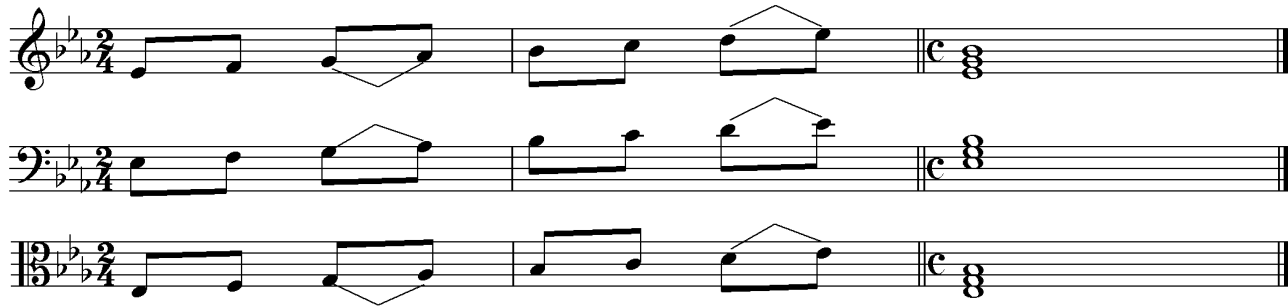


18

4

9. Schreibe in die ersten beiden Takte eine **Es-Dur** Tonleiter im **2/4 Takt** in **Achtel-Noten aufwärts**. Notiere zuerst den (einen) **Notenschlüssel** mit Taktartangabe. Beginne im Violinschlüssel mit **es¹**, im Baßschlüssel mit **es** und im Bratschenschlüssel mit **es**. Kennzeichne die **Halbtöne**. Notiere im dritten Takt den dazugehörigen **Tonikadreiklang** in **Ganzen-Noten**:

je 1 Punkt pro richtigem Teillösungsschritt (Reihenfolge Tonart + Taktart / Vorzeichen / Anfangston / Tonleiter / Notenwerte + Halsrichtung / Halbtöne / Dreiklang / Notenwert des Dreiklangs)!



8

10. Feinbestimmung der Intervalle. (Bearbeite nur eine Notenzeile): je 1 Punkt pro richtiger Lösung! (0,5 Punkte für Grobbestimmung)

Bestimme die Intervalle genau:

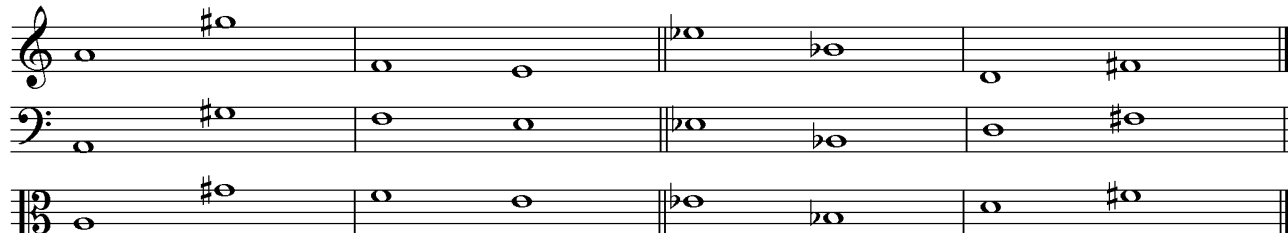
Schreibe die Intervalle:

große Septime

kleine Sekunde

reine Quarte
abwärts

große Terze
aufwärts



4

11. Erkläre folgende Fachbegriffe: je 0,5 Punkte pro richtiger Lösung!

Presto	= eilig	decrescendo (decresc.)	= leiser werden
pianissimo (pp)	= sehr leise	Allegretto	= ein wenig schnell / etwas bewegt
rallentando (rall.)	= verlangsamend	con repetitione (con rep.)	= mit Wiederholung

3

12. Erkläre folgende Artikulationsarten und kennzeichne die Noten entsprechend: je 0,5 Punkte pro richtiger Teillösung!

legato

tenuto



= gebunden

=gehalten

2

13. Wie nennt man die Musikepoche in der Zeit von **1825 - 1900**? 1 Punkt für die richtige Lösung!

Moderne

Romantik

Klassik

1

40

Gehörbildung

40

14. Du hörst jeweils einen der drei Rhythmen, kennzeichne jeweils den gehörten Rhythmus:
je 1 Punkt pro richtiger Lösung!

a)



1. 2. 3.

b)



1. 2. 3.

2

15. Notiere den gehörten Rhythmus: je 1 Punkt pro richtigen Takt!

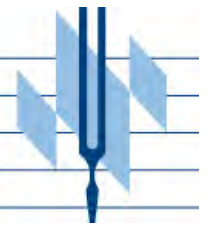


2

16. Du hörst eine Melodie, von der einige Töne vorgegeben sind. Ergänze nach Gehör die fehlenden Töne und notiere sie mit dem entsprechenden Notenwert in das Notensystem. (Bearbeite nur eine Notenzeile):
pro x 0,5 Punkte (Notenwert und Tonhöhe müssen richtig sein)!

6

50



Lösungsbogen D2 / 7 A

Arbeitszeit:

30 Minuten Theorie und 30 Minuten Gehörbildung
(Gesamtzeit 60 Minuten)

Hinweise zur Durchführung der Gehörbildung

Die Hör- und Rhythmusbeispiele der Aufgaben 14 – 17 werden untergliedert vorgespielt:
zum Beispiel

Aufgabe 14

1x vollständig / jeweils 2x Takt 1 und 2 / jeweils 2x Takt 3 und 4 / 1x vollständig

Aufgabe 15:

1x vollständig / jeweils 1x Takt 1 und 2 / jeweils 1x Takt 3 und 4 / 1x vollständig

Aufgabe 16:

Jedes Intervall 4x vorspielen

(1x getrennt 1x zusammen anschlagen / dann nochmals 1x getrennt und 1x zusammen
anschlagen)

Aufgabe 17:

1x die gesamte Melodie vorspielen

2x Takt 1 und 2 / 2x Takt 3 und 4 / erste Zeile ganz vorspielen /
2x Takt 5 und 6 / 2x Takt 7 und 8 / zweite Zeile ganz vorspielen /
1x die gesamte Melodie

Die Entscheidung über die Art des Vorspiels der Hör- und Rhythmusbeispiele liegt im
Verantwortungsbereich des jeweiligen Prüfers.

1. Benenne die Noten genau (z.B. c¹)
je 0,5 Punkte pro richtiger Teillösung!

Schreibe folgende Töne:



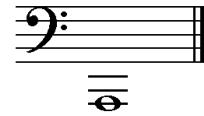
ces¹



fis¹



b²



A₁

4

2. Schreibe eine **H-Dur**-Tonleiter im **4/8** Takt in **Achtel-Noten auf- und abwärts**. Beginne mit der Note **H** und schreibe die höchste Note zweimal. Setze Taktstriche und kennzeichne **alle Halbtonschritte**:

je 0,5 Punkte pro richtigem Teillösungsschritt (richtige Vorzeichen / richtige Tonleiter / richtiger Notenwert / Taktaufteilung / Startton / alle Halbtonschritte)!



3

3. Schreibe eine **melodische d-moll** - Tonleiter im **3/4** Takt in **Viertel-Noten auf- und abwärts**. Beginne mit der Note **d¹** und schreibe die höchste Note einmal. Setze Taktstriche und kennzeichne **alle Halbtonschritte**:

je 0,5 Punkte pro richtigem Teillösungsschritt (richtige Vorzeichen / richtige Tonleiter / richtiger Notenwert / Taktaufteilung / Startton / alle Halbtonschritte) und 1 Punkt für alle Versetzungs- bzw. Auflösungszeichen!



4

4. Ordne die Dur- und parallelen Moll-Tonarten den Tonartvorzeichen zu:

je 0,5 Punkte pro richtiger Zuordnung!

1



2

Es-Dur

3

e-moll

2



3

G-Dur

1

h-moll

3



1

D-Dur

2

c-moll

3

5. In folgendem Beispiel fehlt ein Ton der Tonleiter, ergänze ihn und bestimme die Tonart **genau**: (z.B. e - moll äolisch)

0,5 Punkte für die Tonart / 0,5 Punkte für die genaue Bestimmung / 1 Punkt für fehlenden Ton!



Tonart: a – moll harmonisch

2

6. Bilde folgende Intervalle:

je 1 Punkt pro richtigem Intervall (keine 0,5 Punkte)!

ü7 ↑

k3 ↓

r4 ↓

v2 ↑



4

18

7. Bestimme folgende Intervalle fein (z B. k2):
je 1 Punkt pro richtiger Bestimmung (keine 0.5 Punkte)!



g2

v8

ü6

r5

18

4

8. Im folgenden **drei-taktigen** Rhythmusbeispiel fehlen Taktartangabe und Taktstriche. Ergänze Taktartangabe und Taktstriche an den entsprechenden Stellen:

1 Punkt für richtige Taktartangabe, je 0,5 Punkte pro richtigem Taktstrich!



2

9. Vervollständige den ersten Takt mit einer punktierten Note und den zweiten mit einer Synkope:
(Bsp.)



2

10. Bilde bzw. bestimme folgende Dreiklänge in der Grundstellung:
1 Punkt pro gebildeten Dreiklang und je 0,5 Punkte pro richtiger Bestimmung!



v auf g

D-Dur

ü auf As

f-moll

3

11. Suche im jeweiligen Takt den angegebenen Dreiklang und benenne ihn:
1 Punkt pro richtiger Bestimmung!

e vermindert

A Dur



2

12. Ordne den Vortragsbezeichnungen die deutsche Bedeutung zu:
je 0,5 Punkte pro richtiger Zuordnung!

1 appassionato

2 weniger bewegt

2 meno mosso

6 verlöschend

3 Allegretto

1 leidenschaftlich

4 grazioso

5 so leise wie möglich

5 ppp

3 etwas weniger bewegt als Allegro

6 smorzando

4 anmutig

3

13. Kreuze **zwei** Komponisten an, die im Zeitalter der **Moderne** (nach 1900) lebten:
je 0,5 Punkte pro richtiger Zuordnung!

A. von Webern

F. Schubert

H. L. Haßler

J. Ph. Sousa

1

35

Gehörbildung

35

14. Rhythmhören – Notiere:
1 Punkt pro richtigem Takt!



4

15. Vergleiche den gehörten mit dem vorgegebenen Rhythmus. Kennzeichne die Stellen und notiere die Veränderungen:
0,5 Punkte pro erkanntem Fehler und 0,5 Punkte pro richtiger Lösung!

Aufgabe:



Lösung = Vorspiel des Prüfers:



2

16. Intervallhören – Bestimme die gehörten Intervalle fein:
0,5 Punkte für Grobbestimmung 0,5 Punkte für Feinbestimmung (Notenangabe nur für Prüfer!)

(d¹-g¹)

(es²-c²)

(a-fis¹)

(g²-a¹)

(c¹-c²)

1.

2.

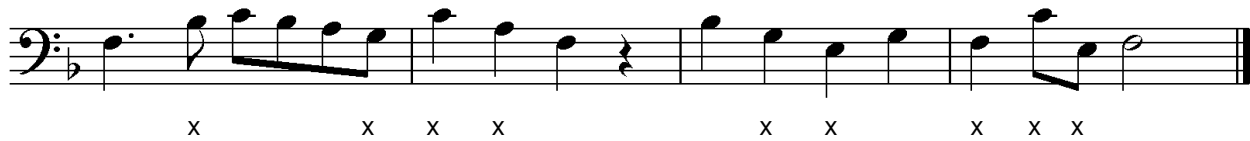
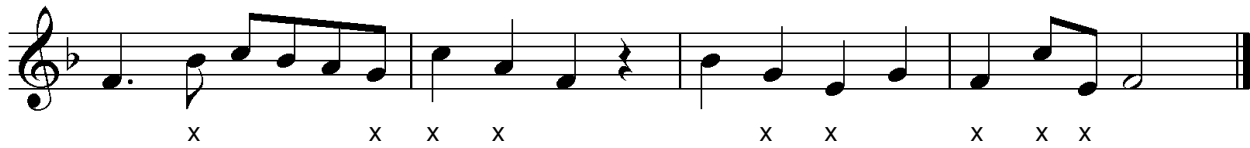
3.

4.

5.

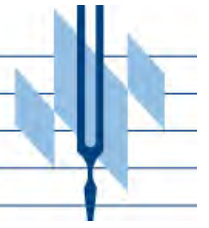
5

17. Melodiehören – Ergänze die fehlenden Töne mit dem entsprechenden Notenwert. Bearbeite nur ein Beispiel:
pro Fehler 0,25 Punkte Abzug (Tonhöhe und Rhythmus müssen richtig sein)!



4

50



Leistungsprüfung D1

Lösungsbogen 7 B

Fehlt der Notenschlüssel gibt es je Aufgabe pro fehlenden Notenschlüssel einen Punkt Abzug.

Arbeitszeit:

30 Minuten Theorie und 15 Minuten Gehörbildung

Durchführung der Gehörbildung:

Nr. 14

- Das richtige Beispiel wird 3 mal vorgespielt (Viertel = 80)

Nr. 15

- Das Beispiel wird 3 mal vorgespielt (Viertel = 80)

Nr. 16

- 1 mal die gesamte Melodie vorspielen (Viertel = 80)
 - 3 mal in zweitaktigen Abschnitten vorspielen (ggf. die Zählzeit 1 im dritten Takt mitspielen)
 - 1 mal ganz vorspielen

1. Notiere zuerst den (einen) Notenschlüssel deines Instrumentes und benenne anschließend die Noten genau (c¹ / C): je 0.5 pro richtiger Lösung!

gis¹ dis³ des² as¹ cis¹ f²
 His fis¹ fes ces Eis a
 ais eis² es¹ b dis g¹

3

2. Wie nennt man diese Zeichen und was bedeuten sie? Ordne zu: je 0,5 Punkte pro richtiger Zuordnung!

A		B	Auflösungszeichen	C/B	gelten nur für den betreffenden Takt
B		C	Versetzungszeichen	A	gelten für das ganze Musikstück
C		A	Vorzeichen	B	machen Halbtonveränderung wieder rückgängig

3

3. Notiere zuerst den (einen) Notenschlüssel deines Instrumentes und schreibe bzw. benenne anschließend die enharmonisch verwechselten Noten: je 1 Punkt pro richtiger Lösung!

Schreibe: x x x x x x

Benenne:

dis = es	ces = h
----------	---------

4

4. Was bedeuten bei der Taktartangabe die beiden Zahlen? je 1 Punkt pro richtiger Definition!

Obere Zahl (Zähler): Anzahl der Grundschläge

Untere Zahl (Nenner): Wert der Grundschläge

2

5. In jedem Takt fehlt ein Pausenwert. Ergänze: je 0,5 Punkte pro richtiger Lösung!

2

6. In jedem Takt fehlt ein Notenwert. Ergänze: je 0,5 Punkte pro richtiger Lösung!

2

7. In jedem Takt fehlt eine Triole. Ergänze: je 1 Punkt pro richtiger Lösung!

2

18

8. Notiere zuerst den (einen) Notenschlüssel deines Instrumentes und schreibe die Vorzeichen zu folgenden Tonarten in der richtigen Reihenfolge: je 1 Punkt pro richtiger Lösung!

B-Dur / G-Dur / F-Dur / A-Dur

18

4

9. Schreibe in die ersten beiden Takte eine **D-Dur** Tonleiter im **4/4 Takt** in **Viertel-Noten aufwärts**. Notiere zuerst den (einen) **Notenschlüssel** mit Taktartangabe. Beginne im Violinschlüssel mit **d¹**, im Baßschlüssel mit **d** und im Bratschenschlüssel mit **d**. Kennzeichne die **Halbtöne**. Notiere im dritten Takt den dazugehörigen **Tonikadreiklang** in **Ganzen-Noten**:

je 1 Punkt pro richtigem Teillösungsschritt (Reihenfolge Tonart + Taktart / Vorzeichen / Anfangston / Tonleiter / Notenwerte + Halsrichtung / Halbtöne / Dreiklang / Notenwert des Dreiklangs)!

8

10. Feinbestimmung der Intervalle. (Bearbeite nur eine Notenzeile): je 1 Punkt pro richtiger Lösung! (0,5 Punkte für die Grobbestimmung)

Bestimme die Intervalle genau:

Schreibe die Intervalle:

große Sekunde

kleine Septime

reine Quarte
aufwärts

große Sexte
abwärts

4

11. Erkläre folgende Fachbegriffe: je 0,5 Punkte pro richtiger Lösung!

forte (<i>f</i>)	= stark / laut	Presto	= eilig
Grave	= schwer	rallentando (rall.)	= verlangsamen
diminuendo (dim.)	= schwächer werden	mezzopiano (<i>mp</i>)	= mittelleise / halbleise

3

12. Erkläre folgende Artikulationsarten und kennzeichne die Noten entsprechend: je 0,5 Punkte pro richtiger Teillösung!

portato

= getragen

tenuto

= gehalten

2

13. Wie nennt man die Musikepoche in der Zeit nach **1900**? 1 Punkt für die richtige Lösung!

Klassik

Barock

Moderne

1

40

Gehörbildung

40

14. Du hörst jeweils einen der drei Rhythmen, kennzeichne jeweils den gehörten Rhythmus:

je 1 Punkt pro richtiger Lösung!

a)



1. 2. 3.

b)



1. 2. 3.

15. Notiere den gehörten Rhythmus: *je 1 Punkt pro richtigen Takt!*



2

16. Du hörst eine Melodie, von der einige Töne vorgegeben sind. Ergänze nach Gehör die fehlenden Töne und notiere sie mit dem entsprechenden Notenwert in das Notensystem. (Bearbeite nur eine Notenzeile):

pro x 0,5 Punkte (Notenwert und Tonhöhe müssen richtig sein)!

6

50